

FICHE D'INFORMATION PATIENTS : VEMURAFENIB + COBIMETINIB - ZELBORAF®+ COTELLIC®

(Mise à jour : 2023)

De quel type de traitement s'agit-il ?

Il s'agit d'une association de thérapies ciblées c'est à dire de traitements qui ciblent une anomalie (ou mutation) présente dans vos cellules cancéreuses. A la manière d'une clé, le traitement bloque la serrure, et empêche ainsi l'activité et le renouvellement des cellules cancéreuses.

Quelles sont les modalités d'administration du traitement ?

Les comprimés de ZELBORAF® doivent être pris tous les jours, 2 fois par jour, le matin et le soir

Les comprimés de COTELLIC® doivent être pris en cure de 21 jours, le matin seulement, suivi d'un arrêt de 7 jours avant la cure suivante.

La prise du traitement se fait pendant un repas.

Ne jamais arrêter le traitement ou modifier le rythme d'administration sans avis du médecin prescripteur

Ne pas écraser, mâcher, sucer ou couper les comprimés. Toujours se laver les mains à l'eau savonneuse avant et après manipulation de ces médicaments et après être allé aux toilettes.

Que dois-je faire en cas d'oubli ou de vomissement ?

- COTELLIC® : prendre la dose oubliée dès que possible sauf si la dose suivante (celle du lendemain) est prévue dans les 12 prochaines heures ; dans ce cas, ne pas prendre la dose manquée et poursuivre le traitement à l'heure et à la dose habituelles de la prise suivante (ne pas doubler la dose).
- ZELBORAF® : prendre la dose oubliée dès que possible sauf si la dose suivante est prévue dans les 4 prochaines heures ; dans ce cas, ne pas prendre la dose manquée et poursuivre le traitement à l'heure et à la dose habituelle de la prise suivante (ne pas doubler la dose).

Si vomissement, ne pas prendre la dose manquée. La dose suivante sera prise à l'heure habituelle.

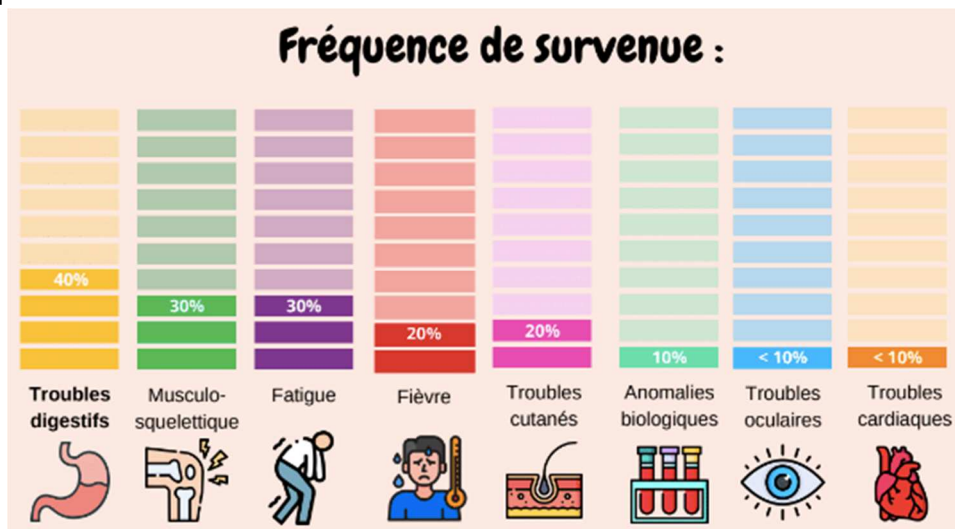
Quels sont les principaux effets indésirables de ce traitement ? et que faire s'ils surviennent ?

Il est important que vous les connaissiez pour que vous puissiez avertir l'équipe soignante lors de leur survenue. L'équipe vous guidera dans la gestion de ces effets secondaires.

Effets indésirables	Précautions à prendre	Que faire ?
Fatigue, fièvre	Surveiller sa température Bien s'hydrater (1,5l d'eau par jour) Maintenir une activité physique quotidienne Se fixer des priorités	Si fièvre : paracétamol (1g toutes les 6 heures (max 4g/jour) + contrôler la température
Nausées, vomissements	Fractionner l'alimentation en 5-6 repas, alimentation à température ambiante, boire par petites gorgées en dehors des repas. Ne pas s'allonger dans les 30 min suivant le repas	Métoclopramide (Primpéran®) Surveillance du poids Si perte de poids de + de 2kg, contacter votre médecin traitant ou le service.
Problèmes cutanés : éruption cutanée, sécheresse cutanée, épaissement de la peau des plantes et/ou des paumes parfois douloureuse	Bien hydrater la peau avec des crèmes émollientes, gel douche sans savon ou pain surgras, toilette sans gant, séchage sans frotter. Chaussures larges et confortables, si douleurs palmoplantaires, bain d'eau fraîche Surveillance de sa peau et signaler l'apparition de toute nouvelle lésion ou modification d'une lésion préexistante	Éviter bains chauds, travaux irritants Pour les mains et les pieds : soins pédicure et manucure, bien hydrater vos pieds, crème à l'urée. Si éruption cutanée : plaques rouges, démangeaisons, gonflements, sensation de brûlures, contacter votre médecin traitant ou le service.
Photosensibilité : coup de soleil plus rapide, même lors d'une exposition indirecte (à travers une vitre de voiture)	Bien se protéger du soleil (port d'un chapeau, de lunettes de soleil, écran solaire SPF50 quotidien, pas d'exposition au soleil entre 11h et 16h) et même en cas d'exposition indirecte	

Diarrhées	Boire 2L par jour (eau, thé, bouillon...), consommer des viandes blanches, poissons maigres, riz, carotte, banane, pâte de coing, fromage à pâte cuite... Eviter les repas épicés ou riches en graisse, caféine, boissons glacées, lait, crudités, céréales, légumineuses pain complet, boissons gazeuses, édulcorants.	Anti diarrhéique Smecta® (respecter un intervalle de 2h avec tout autre médicament et alimentation), Lopéramide (Imodium®) Si + de 6 selles/jour ou perte de poids de + de 2 kg, contacter votre médecin traitant ou le service
Maux de tête, douleurs articulaires, musculaires	S'assurer d'avoir une literie adaptée, boire régulièrement, privilégier les exercices légers et éviter les gestes répétitifs	Utiliser un antalgique (paracétamol) et consulter votre médecin traitant.
Problèmes de vision (sensation de flou visuel, mouches devant les yeux)		En cas de troubles visuels, consulter rapidement un ophtalmologue

Une élévation de la tension artérielle, un essoufflement à l'effort et des anomalies de la prise de sang (anémie, élévation des enzymes hépatiques, élévation des enzymes musculaires (CPK)) peuvent survenir pendant le traitement. Ne pas hésiter à contacter votre médecin



Quelles sont les autres consignes à respecter ?

-Stocker hors de la vue et de la portée des enfants et des animaux domestiques, à l'écart des autres médicaments du foyer et de toute nourriture. Conserver dans un endroit sec, à l'abri de la lumière et de l'humidité, à température ambiante. Ne pas sortir les comprimés de la boîte pour les mettre dans un pilulier.

-Le ZELBORAF® augmente l'élimination de certains médicaments (notamment les anticoagulants, la pilule contraceptive...). Donnez la liste de vos médicaments, plantes ou tisanes, même ceux vendus sans ordonnance à votre médecin, évitez l'automédication (y compris phytothérapie, probiotiques) et signaler la prise de ZELBORAF lors de la mise en route de tout nouveau traitement.

Le millepertuis, le pamplemousse et les oranges sanguines de Séville ne doivent pas être consommés en cours de traitement.

Ne prenez aucun médicament sans interroger votre médecin ou votre pharmacien.

Une contraception devra être mise en place pendant le traitement. Si vous êtes en couple et en âge de procréer, choisissez une méthode de contraception fiable que vous pourrez utiliser pendant toute la durée des traitements. Ces consignes sont également valables pour les conjointes des hommes traités. Si le sujet vous préoccupe, discutez-en avec votre médecin.

L'impact éventuel de ce traitement sur votre fertilité est mal connu, en fonction de votre situation, une consultation dédiée pourra vous être proposée dans un centre spécialisé.

-En cas de geste invasif (chirurgie, radiothérapie), le traitement pourra être stoppé quelques jours avant et après l'intervention. Parlez-en à votre médecin.

-Il est possible de vous faire vacciner normalement contre la grippe et le COVID

Comment sera évaluée l'efficacité de ce traitement ?

Un examen d'imagerie du corps entier (par scanner, TEP scanner et/ou IRM cérébrale) sera réalisé tous les 3 mois environ.